

LR Ministru prezidentei  
**Laimdotai Straujumai**

LR Satiksmes ministram  
**Anrijam Matīsam**

VAS „Latvijas Valsts ceļi”  
Valdes priekšsēdētājam  
**Jānim Langem**

2015. gada 8. aprīlī

Nr. 16/15

*Biedrība LCB par “Divkārtu virsmas apstrādi uz nesaistītām ceļu segām”  
īstenošanu un problēmām*

Ļ. cien. Ministru prezidentes kundze!  
A. god. Ministra kungs!

Pamatojoties uz to, ka Latvijas valsts 2012. - 2014. gados, vietējās nozīmes grants ceļos, kopgarumā 226,07 km, ir investējusi divkārtšajā virsmas apstrādes tehnoloģijā daudzus miljonus Eiro un ir sākusi šo tehnoloģiju lietot pat reģionālo ceļu segu nomaiņā (P41), kā arī to, ka visi šie darbi tiek veikti bez konkursiem un izsolēm, š.g. martā biedrības „Latvijas Ceļu Būvētājs” (turpmāk tekstā - LCB) speciālistu grupa apsekoja 2012. – 2014.g. izbūvētos 37 ceļu nogabalus.

No izbūvētajiem objektiem īpaši tika apsekoti sekojoši ceļu posmi:

- V754 Līvāni - Gavertiene - Steķi, darbi veikti 2012.g.
- V561 Gaigalava - Viļāni, darbi veikti 2012.g.
- V678 Līksna – Kalupe - Upmala - Rožupe, darbi veikti 2013.g.
- V561 Gaigalava - Viļāni, darbi veikti 2013.g.
- V577 Puša - Krāce - Silajāņi - Riebiņi (Vainovas posms) 2013.g.
- V580 Rēzekne - Ciskādi - Ružina, 2013.g.
- V762 Aglona - Višķi, 2013.g.
- V636 Krāslava – Izvalta – Šķeltova - Aglona, darbi veikti 2014.g.
- V754 Līvāni - Gavertiene - Steķi, darbi veikti 2014.g.
- P41 Alūksne – Liepna, darbi veikti 2014.g.

Novērtējot pielietotās tehnoloģijas darbu izpildes kvalitāti LCB konstatēja, ka objektos, kuros darbi veikti 2012. – 2013.g., nav novērojami būtiski virsmas apstrādes defekti ne apakšējā, ne nosedzošajā apstrādes kārtā.

Savukārt, **visos apsekotajos 2014.gadā veiktajos darbos** tika konstatēta praktiski pilnīga nosedzošās kārtas destrukcija - sabrukums, šķembu atdalīšanās, kā rezultātā šķembas tiek nonestas nomalēs un sāngrāvjos.



V636 Krāslava – Izvalta -  
Šķeltova - Aglona,  
darbi veikti 2014.g.

**Biedrība “Latvijas ceļu būvētājs”**

Brīvības gatve 202 / Rīga / Latvija / LV-1039 / lcb@lcb.lv / www.lcb.lv

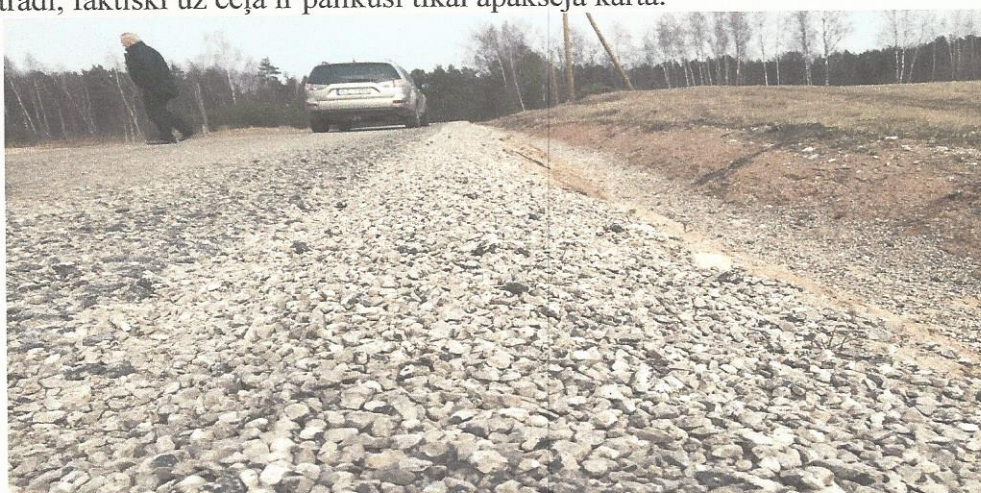
Reģ. Nr. 40008081902 / a/s “SEB Banka” / Konta numurs: LV05UNLA0050004359650 / Kods: UNLALV2X





*V636 Krāslava – Izvalta - Šķeltova - Aglona, darbi veikti 2014.g.*

Rezultātā veiktos darbus vairs nevar klasificēt kā nesaistīto virsmu dubulto apstrādi, faktiski uz ceļa ir palikusi tikai apakšējā kārtā.



*V636 Krāslava – Izvalta - Šķeltova - Aglona, darbi veikti 2014.g.*

Valņos gar ceļmalām un grāvjos nonestā ceļa šķembu virsējā kārtā no vienas puses rada paaugstinātu braukšanas risku pretimbraucošo transportlīdzekļu vājstikliem, no otras puses kļūst par izejvielu ceļa malu labiekārtošanai ceļa malās dzīvojošajiem.



Visos 2014.gadā veiktajos darbos tika konstatēts arī lielāks vai mazāks apakšējās kārtas sabrukums sākuma stadijā. Šajos objektos daudzās vietās novērojama



arī samērā intensīva apakšējās virsmas sabrukšana visā tās biezumā, veidojot bedrītes, kas šobrīd tiek lāpītas ar aukstā asfalta maisījumu. Piemēram, uz reģionālā ceļa P41 Alūksne - Liepna konstatējamas ne tikai segas apakšējās virsmas dramatiskas deformācijas, bet arī tas, ka pat apakšējās segas šķembas pēc 6 mēnešu ekspluatācijas ir nonestas no ceļa, kas, mūsaprāt, ir izskaidrojams ar nepietiekošu segas un segas pamatu nestspēju.



*P41 Alūksne – Liepna, darbi veikti 2014.g*

No tā var secināt, ka tur pirms segas virsmas apstrādes nav veikta pietiekoša tās nestspējas stabilizēšana.



*P41 Alūksne – Liepna, darbi veikti 2014.g*

Atsevišķos objektos veikto divkārtšo virsmu apstrādes tehnoloģisko procesu ievērošanas kvalitāti ir neiespējami precīzi novērtēt un izanalizēt.

Esošajos normatīvajos aktos (Ceļu Specifikācijās 2012-2014) virsmu apstrādes tehnoloģijas ir pietiekoši definētas, taču neviena no tām nenosaka segas, asfalta vai šķembu/grunts (turpmāk - pamatnes) kvalitatīvos nosacījumus pie kuriem šādas apstrādes ir pieļaujamas. Līdz ar to Specifikācijas pieļauj šo tehnoloģiju pielietošanu uz jebkādam pamatnēm - pat pilnīgi sagruvušām un deformētām, atbildību par lēmumu būvēt uzliekot pasūtītājam – Satiksmes ministrijai. Vēl vairāk, Ceļu Specifikāciju 2014 6.5-53.tab. 2.piezīme ļauj virsmas apstrādes darbu izpildītājam jebkādu vainu par defektu uzvelt neatbilstošam pamatnes stāvoklim, no kā var secināt, ka par labi veiktu virsmas apstrādi var atzīt pat šādas virsmas izbūvēšanu zaļā plāvā!

Apkopojot redzēto un augstākminēto, LCB uzskata, ka esošajā situācijā, pirms apskatītās tehnoloģijas turpmākas izmantošanas būtu jāveic rūpīga konstatēto defektu cēloņu analīze, t.sk. sagatavojot un publicējot pielietotās tehnoloģiskās metodes tūlītējo un vismaz vidējā termiņa ekonomisko pamatojumu.





*Ceļa posms: V754 Līvāni - Gavertiene - Steķi, darbi veikti 2014.g.*

LCB ierosina, pirms tālākas nesaistītu segu divkārtas virsmas apstrādes tehnoloģijas darbu pasūtīšanas valsts vārdā, veikt sekojošas darbības:

1. Veikt minēto virsmu izmantošanas ekonomisko novērtējumu vidējā (7 - 10 gadi) termiņā un ilgtermiņā, nevis tikai uz ieviešanas brīdi, kā tas tiek vērtēts šodien. Pētījumā novērtēt arī izmaksas atkārtotām virsmu apstrādēm pēc garantiju termiņu beigām un kopējās izmaksas salīdzinot ar standarta asfalta segas izbūvēm un par rezultātiem ziņot Autoceļu Padomē.

2. Izvērtēt vai grants ceļu segu nomaiņa uz melnajām segām ir “ikdienas uzturēšanas” darbi, vai tie ir darbi, kas būtu izsolāmi atklātos konkursos. LCB uzskata, ka esošā kārtība, kad segas tiek “apstrādātas” apejot darbu izsoles, tos bez konkursiem nododot izpildei valsts a/s „Latvijas autoceļu uzturētājs” (turpmāk - LAU) deformē godīgu konkurenci.

3. Uzdot Kompetences centram veikt kvalificētu izmantojamo materiālu kvalitātes un savstarpējās saderības pārbaudes un iekļaut to rezultātus - prasības Ceļu Specifikācijās, par secinājumiem un pieņemtajiem lēmumiem informēt Autoceļu Padomi.

4. Precizēt esošo normatīvo regulējumu un iestrādāt Ceļu Specifikācijās prasības šīs tehnoloģijas pielietošanai:

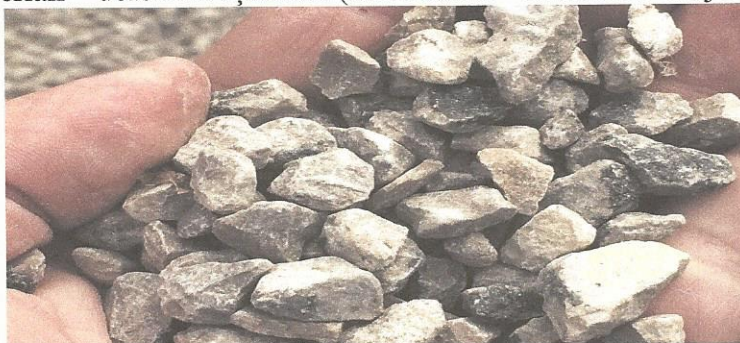
4.1. Ceļu Specifikācijās paredzēt, ka segas apstrādi drīkst veikt tikai uz sakārtotām zemes klātnēm ar atbilstošiem pamatiem, pēc objektīvā un pietiekošā izpētē balstītiem projektiem.



*P41 Alūksne – Liepna, darbi veikti 2014.g*

4.2. Noteikt kvalifikācijas un tehniskā nodrošinājuma prasības pretendentiem uz minēto tehnoloģisko darbu izpildi.

Biedrība LCB pauž cerību, ka uzskaitītās problēmas tiks atrisinātas un ir pārliecināta, ka nesaistīto segu divkārtu virsmas apstrāde ar bitumena saistvielu, īpaši resursu deficīta apstākļos, ir racionāls un ērts paņēmieni segu stāvokļa uzlabošanai, kas ļautu plaši izmantot arī vietējos minerālos materiālus. Virsmas apstrādēs izmantotie vietējie minerālie materiāli – dolomīta šķembas (acīmredzot “Pērtņieku” karjera produkts)



gan pēc stiprības rādītājiem, gan pēc formas un satura (plākšņu saturs, vājo iežu saturs, frakcijas izmērs) nodrošina to izmantošanu konkrētajiem mērķiem.

LCB arī aicina nekavējoties iedarbināt garantiju mehānismu esošo neizdarību un trūkumu novēršanai. Un atcerēties, ka situācijā, kad ceļu ikdienas uzturēšana tiek veikta par valsts budžeta līdzekļiem, arī garantiju saistību apmaksāšana notiks par valsts budžeta resursiem, kas samazinās ceļu uzturēšanai paredzēto darbu apjomu un drošību uz ceļiem.

Ar cieņu,

Biedrības “Latvijas Ceļu būvētājs”  
Valdes priekšsēdētājs

Andris Bērziņš